

# **Artenschutzrechtlicher Fachbeitrag**

**zur 2. Änderung des Bebauungsplanes Nr. 50 „Im Ohl“  
der Gemeinde Wickede**

**BERTRAM MESTERMANN**  
BÜRO FÜR LANDSCHAFTSPLANUNG



Brackhüttenweg 1  
59581 Warstein-Hirschberg  
Tel. 02902-66031-0  
[info@mestermann-landschaftsplanung.de](mailto:info@mestermann-landschaftsplanung.de)

# **Artenschutzrechtlicher Fachbeitrag**

**zur 2. Änderung des Bebauungsplanes Nr. 50 „Im Ohl“  
der Gemeinde Wickede**

Auftraggeber:

Hoffmann & Stakemeier Ingenieure GmbH  
Königlicher Wald 7  
33142 Büren

Verfasser:

Bertram Mestermann  
Büro für Landschaftsplanung  
Brackhüttenweg 1  
59581 Warstein-Hirschberg

Bearbeiter:

Nadine Faßbeck  
M. Eng. Landschaftsarchitektur und Regionalentwicklung

Bertram Mestermann  
Dipl.-Ing. Landschaftsarchitekt

Proj.-Nr. 2389

Warstein-Hirschberg, Juli 2024

## Inhaltsverzeichnis

Inhaltsverzeichnis .....	I
Abbildungsverzeichnis .....	II
Tabellenverzeichnis .....	II
1.0 Veranlassung und Aufgabenstellung.....	1
2.0 Rechtliche Grundlagen und Methodik .....	2
3.0 Vorhabensbeschreibung .....	6
4.0 Bestandssituation im Untersuchungsgebiet .....	7
5.0 Ermittlung der Wirkfaktoren .....	9
6.0 Stufe I – Vorprüfung des Artenspektrums .....	11
6.1 Festlegung des Untersuchungsrahmens .....	11
6.2 Ermittlung vorkommender Tier- und Pflanzenarten.....	11
6.2.1 Ortsbegehung.....	12
6.2.2 Auswertung von Hinweisen auf planungsrelevante Arten in Informationen zu Schutzgebieten und schutzwürdigen Bereichen.....	13
6.2.3 Auswertung der Landschaftsinformationssammlung „LINFOS“ .....	18
6.2.4 Auswertung des Fachinformationssystems „Geschützte Arten in Nordrhein-Westfalen“ .....	18
6.3 Konfliktanalyse und Ermittlung von Konfliktarten .....	22
6.3.1 Häufige und ungefährdete Tierarten .....	22
6.3.2 Planungsrelevante Arten.....	23
6.3.3 Zusammenfassende Betrachtung der Nichtkonfliktarten .....	24
7.0 Stufe II – Vertiefende Prüfung der Verbotstatbestände .....	31
7.1 Wirkungsspezifische Betroffenheiten .....	31
7.2 Vermeidungsmaßnahmen .....	32
8.0 Zusammenfassung .....	33
Quellenverzeichnis .....	36

## Abbildungsverzeichnis

Abb. 1	Lage des Plangebietes .....	1
Abb. 2	Auszug aus der Planzeichnung zur 2. Änderung des Bebauungsplanes Nr. 50 „Im Ohl“ der Gemeinde Wickede. ....	6
Abb. 3	Bestandssituation im Bereich des Plangebietes .....	7
Abb. 4	Rasenfläche im Nordwesten des Plangebietes. ....	8
Abb. 5	Zu erhaltende Kastanie. ....	8
Abb. 6	Parkplatz an der Straße „Im Ohl“. ....	8
Abb. 7	Gebüschbestand im Nordosten des Plangebietes. ....	8
Abb. 8	Lage der Landschaftsschutzgebiete .....	14
Abb. 9	Lage der Biotopkatasterflächen .....	15
Abb. 10	Lage der gesetzlich geschützten Biotope .....	16
Abb. 11	Lage der Biotopverbundflächen .....	17

## Tabellenverzeichnis

Tab. 1	Potenzielle Wirkfaktoren im Zusammenhang mit der 2. Änderung des Bebauungsplanes Nr. 50 „Im Ohl“ der Gemeinde Wickede. ....	10
Tab. 2	Übersicht über die im Rahmen des Artenschutzrechtlichen Fachbeitrages ausgewerteten Datenquellen .....	11
Tab. 3	Planungsrelevante Arten für das Messtischblatt 4513 „Neheim-Hüsten“ .....	19
Tab. 4	Auflistung der für den Bereich der Planung dokumentierten planungsrelevanten Arten und Darstellung der Konfliktarten .....	24

## 1.0 Veranlassung und Aufgabenstellung

Die Gemeinde Wickede beabsichtigt, die 2. Änderung des Bebauungsplanes Nr. 50 „Im Ohl“ durchzuführen.

Der Bebauungsplan in der Urfassung wurde im Jahr 1998 aufgestellt. 2004 wurde die 1. Änderung des Bebauungsplanes beschlossen. Die in der Urfassung dargestellte Spielplatzplanung wurde aufgegeben und die zum Fußweg angrenzenden Baufenster sind ebenfalls nicht umgesetzt worden.

Die Zielsetzung ist die Schaffung städtischen Wohnraums (Mehrfamilienwohnen) und einer Spielplatzanlage für kleinere Kinder unmittelbar an der Verkehrsfläche gelegen.

Aufgrund des immer stärker werdenden Wohnungsdrucks, auch in ländlicheren Gemeinden wie Wickede, möchte die Gemeinde Angebote für modernen und ausreichenden Wohnraum einschließlich notwendigem Parkraum schaffen.



**Abb. 1** Lage des Plangebietes (roter Punkt) auf Grundlage der Topografischen Karte 1:25.000.

Im Zusammenhang mit dem Bauleitplanverfahren ist im Rahmen einer Artenschutzprüfung zu untersuchen, ob gemäß § 44 Bundesnaturschutzgesetz (BNatSchG) eine unzulässige Betroffenheit von artenschutzrechtlich relevanten Arten eintreten kann. Der vorgelegte artenschutzrechtliche Fachbeitrag dient hierfür als fachliche Grundlage.

## **2.0 Rechtliche Grundlagen und Methodik**

### **Notwendigkeit der Durchführung einer Artenschutzprüfung (Prüfungsveranlassung)**

„Die Notwendigkeit zur Durchführung einer Artenschutzprüfung (ASP) im Rahmen von Planungsverfahren oder bei der Zulassung von Vorhaben ergibt sich aus den unmittelbar geltenden Regelungen der §§ 44 Abs. 1 BNatSchG i. V. m. §§ 44 Abs. 5 und 6 und 45 Abs. 7 BNatSchG. Damit sind die entsprechenden Artenschutzbestimmungen der FFH-RL (Art. 12, 13 und 16 FFH-RL) und der V-RL (Art. 5, 9 und 13 V-RL) in nationales Recht umgesetzt worden. Bei Zuwiderhandlungen gegen die Artenschutzbestimmungen sind §§ 69ff BNatSchG zu beachten“ (MKULNV 2016).

Vorhaben in diesem Zusammenhang sind:

1. nach § 15 BNatSchG i. V. m. § 30ff LNatSchG NRW zulässige Eingriffe in Natur und Landschaft. Mögliche Trägerverfahren sind in § 33 Abs. 1-3 LNatSchG NRW genannt (z. B. Erlaubnisse, Genehmigungen, Planfeststellungen).
2. nach den Vorschriften des Baugesetzbuches zulässige Vorhaben (§§ 30, 33, 34, 35 BauGB).

„Die ordnungsgemäße land-, forst- und fischereiwirtschaftliche Bodennutzung sowie Unterhaltungs- und Pflegemaßnahmen sind keine Vorhaben im Sinne der VV-Artenschutz.“

Bei der ASP handelt es sich um eine eigenständige Prüfung, die nicht durch andere Prüfverfahren ersetzt werden kann (z. B. Umweltverträglichkeitsprüfung, FFH-Verträglichkeitsprüfung, Prüfung nach der Eingriffsregelung, Prüfung nach Umweltschadengesetz). Die ASP sollte soweit möglich mit den Prüfschritten anderer Verfahren verbunden werden“ (MKULNV 2016).

### **Prüfung der artenschutzrechtlichen Tatbestände (Prüfumfang)**

„Bei einer ASP beschränkt sich der Prüfumfang auf die europäisch geschützten FFH-Anhang IV-Arten und die europäischen Vogelarten. Wenn in Natura 2000-Gebieten FFH-Arten betroffen sind, die zugleich in Anhang II und IV der FFH-RL aufgeführt sind, ist neben der FFH-Verträglichkeitsprüfung auch eine ASP durchzuführen. Dies gilt ebenso für europäische Vogelarten des Anhangs I und des Art. 4 Abs. 2 V-RL.“

Die „nur“ national besonders geschützten Arten sind nach Maßgabe des § 44 Abs. 5 Satz 5 BNatSchG von den artenschutzrechtlichen Verboten freigestellt und werden wie alle übrigen Arten grundsätzlich nur im Rahmen der Eingriffsregelung behandelt“ (MKULNV 2016).

### **Formale Konsequenzen (Verbotstatbestände)**

Gemäß § 44 Abs. 1 Bundesnaturschutzgesetz (BNatSchG) ist es verboten:

1. wildlebenden Tieren der besonders geschützten Arten nachzustellen, sie zu fangen, zu verletzen oder zu töten oder ihre Entwicklungsformen aus der Natur zu entnehmen, zu beschädigen oder zu zerstören,
2. wildlebende Tiere der streng geschützten Arten und der europäischen Vogelarten während der Fortpflanzungs-, Aufzucht-, Mauser-, Überwinterungs- und Wanderzeiten erheblich zu stören; eine erhebliche Störung liegt vor, wenn sich durch die Störung der Erhaltungszustand der lokalen Population einer Art verschlechtert,
3. Fortpflanzungs- oder Ruhestätten der wildlebenden Tiere der besonders geschützten Arten aus der Natur zu entnehmen, zu beschädigen oder zu zerstören,
4. wildlebende Pflanzen der besonders geschützten Arten oder ihre Entwicklungsformen aus der Natur zu entnehmen, sie oder ihre Standorte zu beschädigen oder zu zerstören.

Entsprechend § 45 Abs. 7 BNatSchG können die nach Landesrecht zuständigen Behörden im Einzelfall Ausnahmen von diesen Verboten zulassen.

### **Planungsrelevante Arten**

„Planungsrelevante Arten sind eine naturschutzfachlich begründete Auswahl derjenigen geschützten Arten, die bei einer Artenschutzprüfung (ASP) im Sinne einer Art-für-Art-Betrachtung einzeln zu bearbeiten sind. Das LANUV bestimmt die für Nordrhein-Westfalen planungsrelevanten Arten nach einheitlichen naturschutzfachlichen Kriterien [...]“.

Der Begriff „planungsrelevante Arten“ ist weit zu verstehen. Er ist nicht nur auf die Anwendung in Planungsverfahren beschränkt, sondern bezieht sich auf die Anwendung in allen Planungs- und Zulassungsverfahren [...].

Die übrigen FFH-Anhang IV-Arten und europäischen Vogelarten sind entweder in Nordrhein-Westfalen ausgestorbene Arten, Irrgäste sowie sporadische Zuwanderer. Solche unsteten Vorkommen können bei der Entscheidung über die Zulässigkeit eines Vorhabens sinnvoller Weise keine Rolle spielen. Oder es handelt sich um Allerweltsarten mit einem landesweit günstigen Erhaltungszustand und einer großen Anpassungsfähigkeit. Im Regelfall kann bei diesen Arten davon ausgegangen werden, dass nicht gegen die Verbote des § 44 Abs. 1 BNatSchG verstoßen wird (d. h. keine erhebliche Störung der lokalen Population, keine Beeinträchtigung der ökologischen Funktion ihrer Lebensstätten sowie keine unvermeidbaren Verletzungen oder Tötungen und kein signifikant erhöhtes Tötungsrisiko).

Die nicht im Sinne einer vertiefenden Art-für-Art-Betrachtung einzeln geprüften Arten sind im Rahmen des Planungs- oder Zulassungsverfahrens zu berücksichtigen. Das

Nichtvorliegen der Verbotstatbestände ist für diese Arten in geeigneter Weise in der ASP zu dokumentieren. [...]

Sofern ausnahmsweise die Möglichkeit besteht, dass die artenschutzrechtlichen Verbote des § 44 Abs. 1 BNatSchG infolge des Vorhabens bei einer nicht planungsrelevanten Art erfüllt werden, wäre die Behandlung einer solchen Art im Planungs- oder Zulassungsverfahren geboten (z. B. bei Arten, die gemäß der Roten Liste im entsprechenden Naturraum bedroht sind, oder bei bedeutenden lokalen Populationen mit nennenswerten Beständen im Bereich des Planes/Vorhabens)“ (MKULNV 2016).

### **Methodik**

Der Ablauf und die Inhalte einer Artenschutzprüfung umfassen die folgenden drei Stufen (MWEBWV 2010):

#### **Stufe I: Vorprüfung (Artenspektrum, Wirkfaktoren)**

In dieser Stufe wird durch eine überschlägige Prognose geklärt, ob und ggf. bei welchen Arten artenschutzrechtliche Konflikte auftreten können. Um dies beurteilen zu können, sind verfügbare Informationen zum betroffenen Artenspektrum einzuholen. Vor dem Hintergrund des Vorhabentyps und der Örtlichkeit sind alle relevanten Wirkfaktoren des Vorhabens einzubeziehen. Nur wenn artenschutzrechtliche Konflikte möglich sind, ist für die betreffenden Arten eine vertiefende Art-für-Art-Betrachtung in Stufe II erforderlich.

#### **Stufe II: Vertiefende Prüfung der Verbotstatbestände**

Hier werden Vermeidungsmaßnahmen inklusive vorgezogener Ausgleichsmaßnahmen und ggf. ein Risikomanagement konzipiert. Anschließend wird geprüft, bei welchen Arten trotz dieser Maßnahmen gegen die artenschutzrechtlichen Verbote verstoßen wird. Sofern eine vorhabensspezifische Verletzung artenschutzrechtlicher Verbotstatbestände anzunehmen ist, ist ein Ausnahmeverfahren der Stufe III durchzuführen. In der Regel wird durch geeignete Vermeidungs- und Ausgleichsmaßnahmen das Eintreten der Verbotstatbestände verhindert. Damit ist die Durchführung der Stufe III der Artenschutzprüfung überwiegend nicht erforderlich.

#### **Stufe III: Ausnahmeverfahren**

In dieser Stufe wird geprüft, ob die drei Ausnahmevoraussetzungen (zwingende Gründe, Alternativlosigkeit, Erhaltungszustand) vorliegen und insofern eine Ausnahme von den Verboten zugelassen werden kann.

Die Untersuchung der artenschutzrechtlichen Relevanz der Planungen im Zusammenhang mit dem Vorhaben erfolgt entsprechend der Verwaltungsvorschrift zur Anwendung der nationalen Vorschriften zur Umsetzung der Richtlinie 92/43/EWG (FFH-RL) und 2009/147/EG (V-RL) zum Artenschutz bei Planungs- oder Zulassungsverfahren (VV-Artenschutz) (MKULNV 2016).



**Rechtliche Grundlagen und Methodik**

---

Im Rahmen der Artenschutzprüfung ist eine ausreichende Ermittlung und Bestandsaufnahme der im Untersuchungsraum vorkommenden Tier- und Pflanzenarten erforderlich. Im Regelfall bedarf es einer Gesamtschau, die sich auf eine Auswertung vorhandener Erkenntnisse (z. B. Datenbanken) und bei Bedarf auch methodisch beanstandungsfreie Erfassungen vor Ort gründet.

### 3.0 Vorhabensbeschreibung

Innerhalb des Plangebietes werden die folgenden Festsetzungen getroffen:

#### Art und Maß der baulichen Nutzung

Es wird ein Allgemeines Wohngebiet festgesetzt. Zur Bestimmung des Maßes der baulichen Nutzung gem. § 16 BauNVO wird die Grundflächenzahl (GRZ) im Allgemeinen Wohngebiet mit 0,4 festgesetzt. Zudem wird die maximal zulässige Höhe der Oberkante von baulichen Anlagen auf 11,00 m festgesetzt.

#### Verkehrsflächen

Im Plangebiet werden Verkehrsflächen (öffentliche Straßenverkehrsfläche und ein Parkplatz) festgesetzt.

#### Grünflächen

Es wird eine öffentliche Grünfläche als öffentlicher Spiel- und Bolzplatz festgesetzt. Zudem werden Flächen zum Anpflanzen von Bäumen, Sträuchern und sonstiger Bepflanzung sowie ein Baum zu Erhaltung und drei anzupflanzende Bäume festgesetzt.

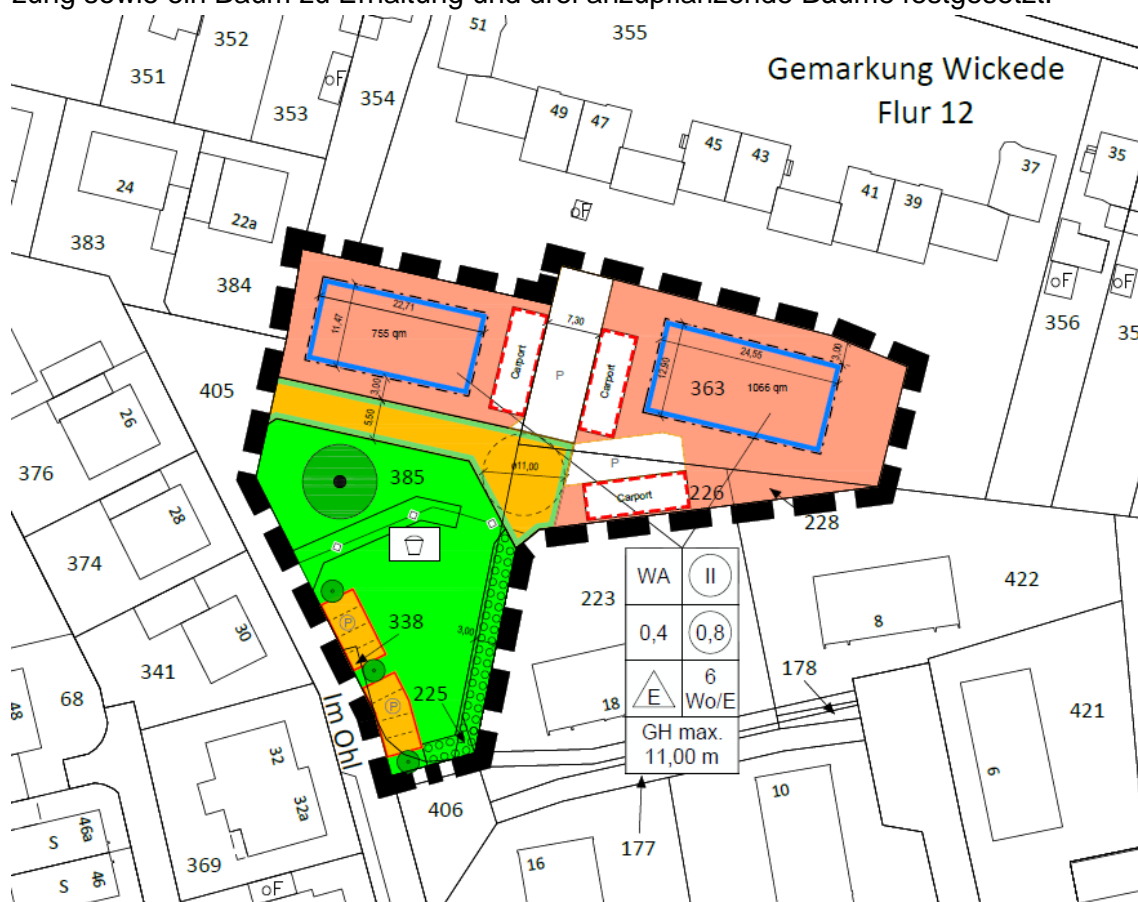
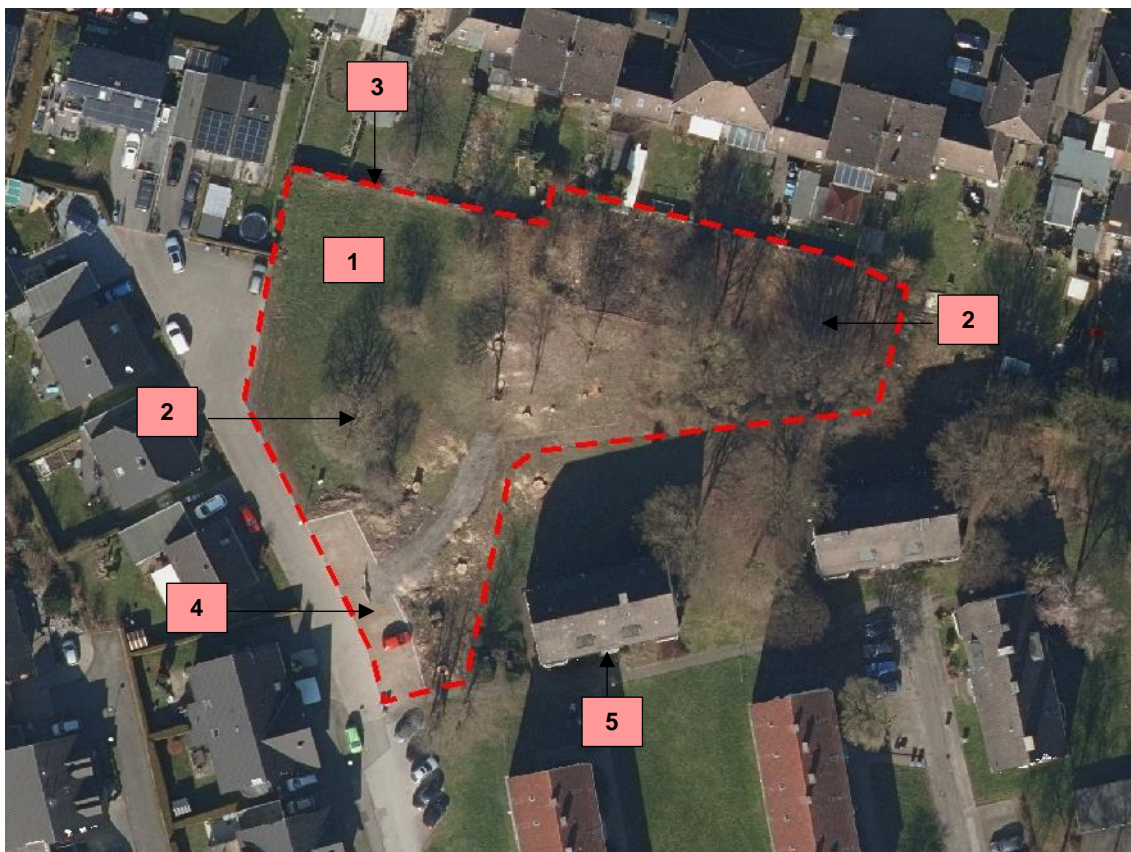


Abb. 2 Auszug aus der Planzeichnung zur 2. Änderung des Bebauungsplanes Nr. 50 „Im Ohl“ der Gemeinde Wickede. Quelle: HOFFMANN & STAKEMEIER 2024B

#### 4.0 Bestandssituation im Untersuchungsgebiet

Das Untersuchungsgebiet umfasst das Plangebiet der 2. Änderung des Bebauungsplanes Nr. 50 „Im Ohl“ der Gemeinde Wickede sowie die nähere Umgebung, sofern diese für die Aspekte des Artenschutzes relevant ist.

Die nachfolgende Abbildung zeigt die Bestandssituation des Plangebietes und der Umgebung auf Grundlage des Luftbildes.



**Abb. 3 Bestandssituation im Bereich des Plangebietes (rote Strichlinie) auf Grundlage des Luftbildes vom 03.03.2022.**

**1 = Rasenflächen**  
**2 = Gehölze**  
**3 = Säume**

**4 = (Teil-)versiegelte Flächen**  
**5 = Gebäude**

Das Untersuchungsgebiet ist gekennzeichnet von seiner Lage am westlichen Rand von Wickede. In der näheren Umgebung schließen sich eine Landesstraße, eine Wohnstraße sowie Wohngebiete mit Gartenflächen an. Die Bebauung ist einerseits von Einfamilienhäusern und Doppelhäusern geprägt, andererseits bestehen aber auch mehrere Mehrfamilienhäuser.

Ausgehend von der Straße „Im Ohl“ gibt es im Plangebiet zunächst geschotterte Parkplatzflächen, die an eine Rasenfläche angrenzen. Auf dieser Rasenfläche befinden sich einige Bäume, insbesondere ist hier eine erhaltenswerte Kastanie vorzufinden. Zu den nördlich gelegenen Gartenflächen besteht ein Saumstreifen, der u. a. auch typische Pflanzenarten aus Gärten umfasst.

Nach Nordwesten geht die Rasenfläche in einen Gehölzbestand über, der von Berg- und Feldahorn dominiert wird. Zudem wachsen Haselnuss, Hartriegel sowie auch Brombeeren im Unterwuchs.

Die nachfolgenden Abbildungen zeigen den Bestand, der im Rahmen einer Ortsbegehung am 16. Juni 2024 aufgenommen wurde.



**Abb. 4** Rasenfläche im Nordwesten des Plangebietes.



**Abb. 5** Zu erhaltende Kastanie.



**Abb. 6** Parkplatz an der Straße „Im Ohl“.



**Abb. 7** Gebüschbestand im Nordosten des Plangebietes.

## **5.0 Ermittlung der Wirkfaktoren**

Die potenzielle Betroffenheit planungsrelevanter Arten kann sich primär aus der mit dem Vorhaben einhergehenden Überbauung von Freiflächen sowie dem daraus resultierenden Verlust von Lebensraumstrukturen ergeben. Im Zuge der Baumaßnahmen kann es zu temporären akustischen und optischen Störungen kommen (Baustellenlärm, Bewegung der Baumaschinen).

Weiterhin kann es durch die Nutzung des Plangebietes zu einer durchgängigen akustischen und optischen Störung von Tierarten kommen.

### **Baubedingte Wirkfaktoren**

Baubedingte Wirkfaktoren sind Wirkungen, die im Zusammenhang mit den Bauarbeiten auftreten können. Sie sind auf die Zeiten der Baumaßnahme beschränkt.

#### Baufeldfreimachung / Bauphase

Mit der Baufeldfreimachung findet eine Flächeninanspruchnahme mit dauerhafter Entfernung der vorhandenen Biotopstrukturen statt.

In der Bauphase können Flächen beansprucht werden, die über die Planungsfläche hinausgehen (Einrichtung oder Nutzung von Lager- und Abstellflächen, Rangieren von Baufahrzeugen und -maschinen).

#### Baustellenbetrieb

Baumaßnahmen sind durch den Einsatz von Baufahrzeugen und -maschinen sowie das Baustellenpersonal mit akustischen und optischen Störwirkungen verbunden. Stoffliche Emissionen wie Staub und Abgase sind lediglich in einem geringen Umfang zu erwarten.

### **Anlagebedingte Wirkfaktoren**

#### Flächeninanspruchnahme

Im Plangebiet wird es im nördlichen Bereich durch Überbauung oder Versiegelung zu einem Flächenverlust von Lebensraumstrukturen kommen.

#### Silhouettenwirkung

Durch neue Gebäude bzw. bauliche Einrichtungen kann es ggf. zu einer Silhouettenwirkung kommen. Vor dem Hintergrund der bestehenden Bebauung ist diese jedoch nur in geringem Umfang zu erwarten.

### **Betriebsbedingte Wirkfaktoren**

Betriebsbedingte Wirkfaktoren ergeben sich durch die Nutzung des Plangebietes als Wohngebiet und Bolzplatz. Durch die bereits bestehende Bebauung im direkten Umfeld sowie die bestehenden Verkehrsflächen wird die Zunahme der akustischen und optischen Wirkungen als gering eingeschätzt.

**Ermittlung der Wirkfaktoren**

In der folgenden Tabelle werden alle potenziellen Wirkungen des Vorhabens zusammengestellt:

**Tab. 1 Potenzielle Wirkfaktoren im Zusammenhang mit der 2. Änderung des Bebauungsplanes Nr. 50 „Im Ohl“ der Gemeinde Wickede.**

<b>Maßnahme</b>	<b>Wirkfaktor</b>	<b>potenzielle Auswirkung im Sinne § 44 Abs. 1 BNatSchG</b>
<b>Baubedingt</b>		
Bauarbeiten zur Bau- feldvorbereitung	Entfernung der anstehenden Lebensraumstrukturen	Töten von Tieren im Sinne § 44 Abs. 1 Nr. 1 BNatSchG Zerstörung von Pflanzen und de- ren Entwicklungsformen nach § 44 Abs. 1 Nr. 4
		Zerstörung von besonders ge- schützten Pflanzen im Sinne § 44 Abs. 1 Nr. 4 BNatSchG
	Lärmemissionen und stoffliche Emissionen durch den Baube- trieb	Störung der Tierwelt im Sinne § 44 Abs. 1 Nr. 2 BNatSchG
<b>Anlagebedingt</b>		
Beanspruchung von Flächen für Gebäude und verkehrliche Erschließung	Versiegelung/Überbauung und nachhaltiger Lebensraumver- lust bzw. Lebensraumverände- rungen	Zerstörung von Fortpflanzungs- oder Ruhestätten im Sinne § 44 Abs. 1 Nr. 3 BNatSchG
		Zerstörung von besonders ge- schützten Pflanzen im Sinne § 44 Abs. 1 Nr. 4 BNatSchG
	geringe Silhouettenwirkung durch neue Gebäude	Zerstörung von Fortpflanzungs- oder Ruhestätten im Sinne § 44 Abs. 1 Nr. 3 BNatSchG
<b>Betriebsbedingt</b>		
Nutzung des Plangebietes	geringe zusätzliche Lärmemis- sionen und optische Wirkun- gen	Störung der Tierwelt im Sinne § 44 Abs. 1 Nr. 2 BNatSchG

## 6.0 Stufe I – Vorprüfung des Artenspektrums

### 6.1 Festlegung des Untersuchungsrahmens

Das Untersuchungsgebiet umfasst das Plangebiet der 2. Änderung des Bebauungsplanes Nr. 50 „Im Ohl“ der Gemeinde Wickede mit den dort anstehenden Biotopstrukturen sowie deren vorhabenspezifisch relevante, nähere Umgebung.

Im Zuge der Auswertung des Fachinformationssystems „Geschützte Arten in Nordrhein-Westfalen“ (FIS) werden die Informationen über planungsrelevante Arten für alle potenziell betroffenen Lebensräume im gesamten Untersuchungsgebiet erhoben.

### 6.2 Ermittlung vorkommender Tier- und Pflanzenarten

Im Rahmen der Artenschutzprüfung ist eine ausreichende Ermittlung und Bestandsaufnahme der im Untersuchungsraum vorkommenden Tier- und Pflanzenarten erforderlich. Im Regelfall bedarf es einer Gesamtschau, die sich auf eine Auswertung vorhandener Erkenntnisse (z. B. Datenbanken) und bei Bedarf auch methodisch beanstandungsfreie Erfassungen vor Ort gründet.

Die Ergebnisse des vorliegenden Artenschutzrechtlichen Fachbeitrages basieren auf den folgenden Datenquellen:

**Tab. 2 Übersicht über die im Rahmen des Artenschutzrechtlichen Fachbeitrages ausgewerteten Datenquellen.**

Daten	Quelle
Ortsbegehung des Untersuchungsgebietes	Mestermann Büro für Landschaftsplanung 16. Juni 2024
Auswertung der Landschaftsinformationssammlung LINFOS Nordrhein-Westfalen	Landesamt für Natur, Umwelt und Verbraucherschutz des Landes Nordrhein-Westfalen. Landschaftsinformationssammlung (LANUV 2024A): <a href="http://infos.api.naturschutzinformationen.nrw.de/atinfos/de/atinfos.extent">http://infos.api.naturschutzinformationen.nrw.de/atinfos/de/atinfos.extent</a>
Auswertung des Fachinformationssystems „Geschützte Arten in Nordrhein-Westfalen“ (FIS)	Landesamt für Natur, Umwelt und Verbraucherschutz des Landes Nordrhein-Westfalen. Geschützte Arten in Nordrhein-Westfalen (LANUV 2024B): <a href="https://artenschutz.naturschutzinformationen.nrw.de/artenschutz/de/arten/blatt/liste/45131">https://artenschutz.naturschutzinformationen.nrw.de/artenschutz/de/arten/blatt/liste/45131</a>

### 6.2.1 Ortsbegehung

Im Zuge der Ortsbegehung am 16. Juni 2024 wurden die Strukturen im Plangebiet dahingehend untersucht, ob sich diese als Lebensraum für artenschutzrechtlich relevante Tierarten eignen. Dabei wurde auf das Vorkommen von Tierarten aller relevanten Artengruppen geachtet.

Die Ortsbegehung erfolgte bei bedeckter Wetterlage und Temperaturen um 19 °C.

Es wurde überprüft, ob planungsrelevante Arten hinsichtlich ihrer individuellen Lebensraumansprüche tatsächlich vorkommen bzw. vorkommen können und in welchem Umfang sie von dem geplanten Vorhaben betroffen sein könnten.

Dazu erfolgen eine Einschätzung der generellen Lebensraumeignung sowie die Überprüfung, inwieweit im Gelände potenzielle Quartiere bestehen. Potenzielle Quartiere stellen Nistkästen, Nischen, Wandverkleidungen an Gebäuden oder Nester und Baumhöhlen an den Gehölzen dar.

Gebäude befinden sich nicht innerhalb des Plangebietes.

In den Gehölzen im Plangebiet wurden keine Höhlungen gesichtet. Es wird daher keine Eignung als Sommerquartier für Fledermäuse oder für Höhlenbrüter angenommen. Die Gehölze können allerdings eine Funktion als nichtessenzielle (Teil-)Nahrungshabitate sowie Ruhestätten und Versteckplätze übernehmen.

Die Rasenflächen stellen grundsätzlich potenzielle Lebensräume für Offenlandarten dar. Allerdings liegen diese Flächen in unmittelbarer Nähe zum bestehenden Wohngebiet mit entsprechenden optischen und akustischen Störwirkungen und werden regelmäßig gepflegt. So können diese Flächen kaum eine Lebensraumfunktion als Fortpflanzungs- und Nahrungshabitat für störungsempfindliche Bodenbrüter übernehmen. Eine Funktion als nichtessenzielle (Teil-)Nahrungshabitate ist allerdings für diesen Lebensraumtyp gegeben.

Im Rahmen der Ortsbegehung ergaben sich keine Hinweise auf das Vorkommen von planungsrelevanten Arten im Plangebiet.



### **6.2.2 Auswertung von Hinweisen auf planungsrelevante Arten in Informationen zu Schutzgebieten und schutzwürdigen Bereichen**

Die Auswertung von Hinweisen auf planungsrelevante Arten in Informationen zu Schutzgebieten und schutzwürdigen Bereichen erfolgt für das Plangebiet sowie die Umgebung bis 500 m um das Plangebiet.

#### **Natura 2000-Gebiete**

Für bestimmte Lebensraumtypen und Arten, für deren Fortbestand nur in Europa Sorge getragen werden kann, müssen gemäß der sog. FFH-Richtlinie der EU „Gebiete von gemeinschaftlicher Bedeutung“ ausgewiesen werden, um eine langfristig gute Überlebenssituation für diese Arten und Lebensräume zu gewährleisten. Diese FFH-Gebiete und die Vogelschutzgebiete, die gemäß der Vogelschutzrichtlinie der EU für europäische Vogelarten auszuweisen sind, werden zusammengefasst als Natura 2000-Gebiete bezeichnet.

Im Bereich des Plangebietes und in der Umgebung bis 500 m befinden sich keine Natura 2000-Gebiete (LANUV 2024A).

#### **Naturschutzgebiete**

Naturschutzgebiete sind nach den Vorschriften des BNatSchG „rechtsverbindlich festgesetzte Gebiete, in denen ein besonderer Schutz von Natur und Landschaft in ihrer Ganzheit oder in einzelnen Teilen erforderlich ist

1. zur Erhaltung, Entwicklung oder Wiederherstellung von Lebensstätten, Biotopen oder Lebensgemeinschaften bestimmter wildlebender Tier- und Pflanzenarten,
2. aus wissenschaftlichen, naturgeschichtlichen oder landeskundlichen Gründen oder
3. wegen ihrer Seltenheit, besonderen Eigenart oder hervorragenden Schönheit.“

Im Bereich des Plangebietes und in der Umgebung bis 500 m befinden sich keine Naturschutzgebiete (LANUV 2024A).

## Landschaftsschutzgebiete

Ein Landschaftsschutzgebiet ist nach § 26 Bundesnaturschutzgesetz (BNatSchG) eine Gebietsschutzkategorie des Naturschutzrechts. Gegenüber Naturschutzgebieten zielen Schutzgebiete des Landschaftsschutzes auf das allgemeine Erscheinungsbild der Landschaft, sind oft großflächiger, Auflagen und Nutzungseinschränkungen hingegen meist geringer. Verboten sind insbesondere alle Handlungen, die den „Charakter“ des Gebiets verändern.

Das Plangebiet unterliegt nicht dem Landschaftsschutz. In der Umgebung ist jedoch ein Landschaftsschutzgebiet ausgewiesen.

- LSG-4413-0003 = „LSG Strullbachtal“

Es werden keine Hinweise zum Vorkommen planungsrelevanter Arten gegeben (LANUV 2024A).



Abb. 8 Lage der Landschaftsschutzgebiete (grüne Flächen) zum Plangebiet (rote Strichlinie) und im Untersuchungsgebiet von 500 m (schwarze Strichlinie) auf Grundlage der Topographischen Karte 1:10.000. Quelle: LANUV 2024A

LSG-4413-0003 = „LSG Strullbachtal“

## Biotopkatasterflächen

Das Biotopkataster Nordrhein-Westfalens ist eine Datensammlung über Lebensräume für wildlebende Tiere und Pflanzen, die für den Arten- und Biotopschutz eine besondere Wertigkeit besitzen. Die Gebiete werden nach wissenschaftlichen Kriterien ausgewählt, in Karten erfasst und im Gelände überprüft sowie dokumentiert.

Das Plangebiet liegt nicht innerhalb einer Biotopkatasterfläche. In der näheren Umgebung findet sich die nachfolgend aufgeführte Biotopkatasterfläche:

- BK-4413-053 = Grünlandbrache am Strullbach

Es werden Hinweise zum Vorkommen des Teichrohrsängers gegeben (LANUV 2024A).



**Abb. 9** Lage der Biotopkatasterflächen (grüne Schraffur) zum Plangebiet (rote Strichlinie) und im Untersuchungsgebiet von 500 m (schwarze Strichlinie) auf Grundlage der Topographischen Karte 1:10.000. Quelle: LANUV 2024A

**BK-4413-053 = Grünlandbrache am Strullbach**

## Gesetzlich geschützte Biotope

Nach § 30 BNatSchG sowie nach § 42 LNatSchG NRW werden bestimmte Teile von Natur und Landschaft, die eine besondere Bedeutung als Biotope haben, gesetzlich geschützt. Handlungen, die zu einer Zerstörung oder sonstigen erheblichen Beeinträchtigung dieser Biotope führen können, sind verboten.

Im Bereich des Plangebietes befinden sich keine gesetzlich geschützten Biotope. In der näheren Umgebung liegen die nachfolgend aufgeführten Biotope:

- BT-4513-0038-2002 = Nass- und Feuchtgrünland inkl. Brachen
- BT-4513-0039-2002 = Nass- und Feuchtgrünland inkl. Brachen
- BT-4513-0043-2002 = Stillgewässer

Hinweise zu planungsrelevanten Arten werden nicht gegeben (LANUV 2024A).

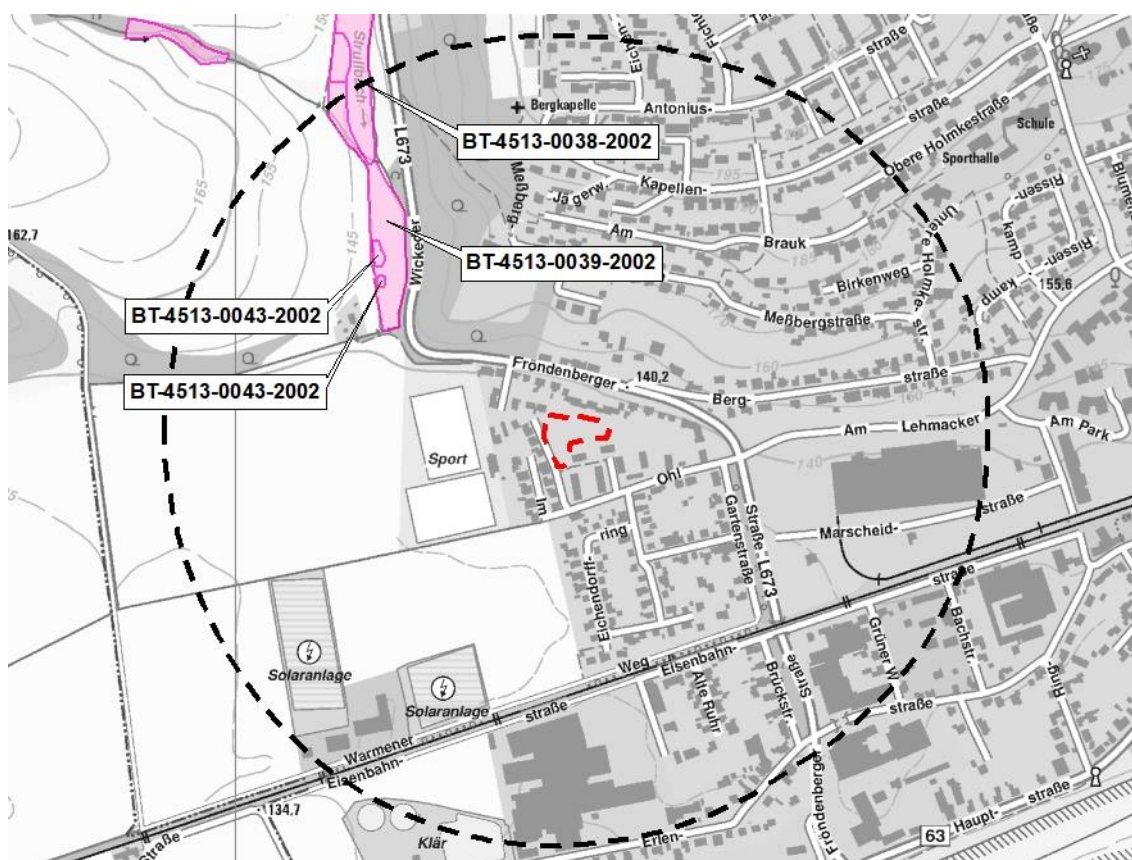


Abb. 10 Lage der gesetzlich geschützten Biotope (magentafarbene Flächen) zum Plangebiet (rote Strichlinie) und im Untersuchungsgebiet von 500 m (schwarze Strichlinie) auf Grundlage der Topografischen Karte 1:10.000. Quelle: LANUV 2024A

BT-4513-0038-2002 = Nass- und Feuchtgrünland inkl. Brachen  
BT-4513-0039-2002 = Nass- und Feuchtgrünland inkl. Brachen  
BT-4513-0043-2002 = Stillgewässer

## Biotopverbundflächen

Nach § 21 BNatSchG dient der Biotopverbund der dauerhaften Sicherung der Populationen wild lebender Tiere und Pflanzen einschließlich ihrer Lebensstätten, Biotope und Lebensgemeinschaften sowie der Bewahrung, Wiederherstellung und Entwicklung funktionsfähiger ökologischer Wechselbeziehungen. Er soll außerdem zur Verbesserung des Zusammenhangs des Netzes „Natura 2000“ beitragen.

Das Plangebiet liegt nicht innerhalb einer Biotopverbundfläche. In der näheren Umgebung findet sich die nachfolgend aufgeführten Biotopverbundfläche:

- VB-A-4513-018 = Strullbach-Tal westlich Wickede-Wiehagen

Es werden Hinweise zum Vorkommen des Teichrohrsängers gegeben (LANUV 2024A).



Abb. 11 Lage der Biotopverbundflächen (blaue Flächen) zum Plangebiet (rote Strichlinie) und im Untersuchungsgebiet von 500 m (schwarze Strichlinie) auf Grundlage der Topographischen Karte 1:10.000. Quelle: LANUV 2024A

**VB-A-4513-018 = Strullbach-Tal westlich Wickede-Wiehagen**

### **6.2.3 Auswertung der Landschaftsinformationssammlung „LINFOS“**

Eine Abfrage der planungsrelevanten Arten in der Landschafts- und Informationssammlung des Landesamtes für Natur, Umwelt und Verbraucherschutz (LINFOS) ergab keine Hinweise zum Vorkommen von planungsrelevanten Arten.

### **6.2.4 Auswertung des Fachinformationssystems „Geschützte Arten in Nordrhein-Westfalen“**

Das Plangebiet liegt im Bereich des Quadranten 1 des Messtischblattes 4513 „Neheim-Hüsten“. Für diesen Quadranten wurde im Fachinformationssystem „Geschützte Arten in Nordrhein-Westfalen“ (FIS) eine Abfrage der planungsrelevanten Arten für die im Untersuchungsgebiet anzutreffenden unmittelbar betroffenen sowie der angrenzenden Lebensraumtypen durchgeführt (LANUV 2024B).

- Kleingehölze, Bäume, Gebüsche, Hecken
- Vegetationsarme und -freie Biotop
- Säume, Hochstaudenfluren
- Gärten
- Gebäude

Für den Quadranten 1 des Messtischblattes 4513 „Neheim-Hüsten“ werden vom FIS für die im Untersuchungsgebiet vorkommenden Lebensräume insgesamt 47 Arten als planungsrelevant genannt (neun Säugetierarten, 34 Vogelarten, drei Amphibienarten und eine Reptilienart). Planungsrelevante Pflanzenarten werden nicht genannt (LANUV 2024B).

Stufe I – Vorprüfung des Artenspektrums

Tab. 3 Planungsrelevante Arten für das Messtischblatt 4513 „Neheim-Hüsten“ (Quadrant 1) (LANUV 2024b) für die ausgewählten Lebensraumtypen. Unmittelbar betroffene Lebensraumtypen sind blau hinterlegt.

Art	Status	Erhaltungszustand in NRW (KON)	Kleingehölze, Alleeen, Bäume, Gebüsche, Hecken	Vegetationsarme und -freie Biotope	Säume, Hochstaudenfluren	Gärten	Gebäude
<b>Säugetiere</b>							
Abendsegler	N	G	Na	(Na)	(Na)	Na	(Ru)
Breitflügelfledermaus	N	G	Na			Na	FoRu!
Fransenfledermaus	N	G	Na		(Na)	(Na)	FoRu
Kleine Bartfledermaus	N	G	Na		(Na)	Na	FoRu!
Mückenfledermaus	N	G	Na			(Na)	FoRu
Rauhautfledermaus	N	G					FoRu
Rauhautfledermaus	N	G					FoRu
Wasserfledermaus	N	G	Na			Na	FoRu
Zwergfledermaus	N	G	Na			Na	FoRu!
<b>Vögel</b>							
Baumpieper	N/B	U-	FoRu		(FoRu)		
Bluthänfling	N/B	U	FoRu	(Na)	Na	(FoRu), (Na)	
Eisvogel	N/B	G				(Na)	
Feldlerche	N/B	U-			FoRu		
Feldschwirl	N/B	U	FoRu		FoRu		
Feldsperling	N/B	U	(Na)		Na	Na	FoRu
Gartenrotschwanz	N/B	U	FoRu		(Na)	FoRu	FoRu
Girlitz	N/B	U			Na	FoRu!, Na	
Graureiher	N/B	U	(FoRu)			Na	
Grauspecht	N/B	S			Na		
Habicht	N/B	G	(FoRu), Na			Na	
Kleinspecht	N/B	G	Na			Na	
Mäusebussard	N/B	G	(FoRu)		(Na)		
Mehlschwalbe	N/B	U			(Na)	Na	FoRu!

**Stufe I – Vorprüfung des Artenspektrums**

Art	Status	Erhaltungszustand in NRW (KON)	Kleingehölze, Alleen, Bäume, Gebüsch, Hecken	Vegetationsarme und -freie Biotope	Säume, Hochstaudenfluren	Gärten	Gebäude
Neuntöter	N/B	G-	FoRu!		Na		
Rauchschwalbe	N/B	U-	(Na)		(Na)	Na	FoRu!
Raufußkauz	N/B	S			(Na)		
Rebhuhn	N/B	S			FoRu!	(FoRu)	
Rotmilan	N/B	G	(FoRu)		(Na)		
Schleiereule	N/B	G	Na		Na	Na	FoRu!
Schwarzkehlchen	N/B	U+	FoRu		FoRu!		
Schwarzspecht	N/B	G	(Na)		Na		
Sperber	N/B	G	(FoRu), Na		Na	Na	
Star	N/B	U			Na	Na	FoRu
Steinkauz	N/B	S	(FoRu)		Na	(FoRu)	FoRu!
Turmfalke	N/B	G	(FoRu)		Na	Na	FoRu!
Turteltaube	N/B	S	FoRu		(Na)	(Na)	
Uferschwalbe	N/B	S	(Na)	FoRu!	(Na)		
Uhu	N/B	G			(Na)		(FoRu)
Wachtelkönig	N/B	S			(FoRu)		
Waldkauz	N/B	G	Na		Na	Na	FoRu!
Waldohreule	N/B	U	Na		(Na)	Na	
Waldwasserläufer	N/B	G		(Ru), (Na)			
Wespenbussard	N/B	U	Na		Na		
Baumpieper	N/B	U-	FoRu		(FoRu)		
<b>Amphibien</b>							
Geburtshelferkröte	N	S		Ru	(Ru)	(Ru)	(Ru)
Kammolch	N	G	(Ru)		(Ru)	(Ru)	
Kreuzkröte	N	U		Ru	(Ru)	FoRu	



**Stufe I – Vorprüfung des Artenspektrums**

Art	Status	Erhaltungszustand in NRW (KON)	Kleingehölze, Alleeen, Bäume, Gebüsch, Hecken	Vegetationsarme und -freie Biotope	Säume, Hochstaudenfluren	Gärten	Gebäude
<b>Reptilien</b>							
Schlingnatter	N	U	(FoRu)	(FoRu)	FoRu		FoRu

**Legende:**

**Status:** N = Nachweis ab 2000 vorhanden, N/B = Nachweis „Brutvorkommen“ ab 2000 vorhanden, N/R+W = Nachweis „Rast/Wintervorkommen“ ab 2000 vorhanden

**Erhaltungszustand:** G = günstig, U = ungünstig/unzureichend, S = ungünstig/schlecht, + = sich verbessernd, - = sich verschlechternd.

**Lebensstätten:** FoRu = Fortpflanzungs- und Ruhestätte, Ru = Ruhestätte, Na = Nahrungshabitat, Pfl = Pflanzenstandort, ( ) = potenzielles Vorkommen im Lebensraum, ! = Hauptvorkommen im Lebensraum

## 6.3 Konfliktanalyse und Ermittlung von Konfliktarten

### 6.3.1 Häufige und ungefährdete Tierarten

Entsprechend des geltenden Rechts unterliegen alle europäischen Vogelarten den Artenschutzbestimmungen des § 44 Abs. 1 BNatSchG. Damit ist auch die vorhabenspezifische Erfüllung der Verbotstatbestände gegenüber häufigen und verbreiteten Vogelarten (sogenannten „Allerweltsarten“ wie Amsel, Buchfink und Kohlmeise) zu prüfen. Bei den häufigen und ungefährdeten Arten kann im Regelfall davon ausgegangen werden, dass wegen ihrer Anpassungsfähigkeit und des günstigen Erhaltungszustandes bei vorhabenbedingten Beeinträchtigungen nicht gegen die Zugriffsverbote verstoßen wird. Gemäß Nr. 6 des Gesetzes zur Änderung des Bundesnaturschutzgesetzes tritt eine Verletzung des Schädigungsverbotes der Fortpflanzungs- und Ruhestätten (§ 44 Abs.1 Nr. 3 BNatSchG) nicht ein, soweit die ökologische Funktion der von dem Eingriff betroffenen Fortpflanzungs- und Ruhestätten im räumlichen Zusammenhang weiterhin erfüllt wird. Das Tötungs- und Verletzungsverbot wird nicht ausgelöst, sofern sich das Risiko der Tötung oder Verletzung durch den Eingriff nicht signifikant erhöht und diese Beeinträchtigungen trotz Anwendung der gebotenen, fachlich anerkannten Schutzmaßnahmen nicht vermieden werden kann.

Durch die folgende Schutzmaßnahme wird sichergestellt, dass keine artenschutzrechtlichen Verbotstatbestände im Hinblick auf häufige und verbreitete Vogelarten ausgelöst werden. Eine Vermeidung von Verbotstatbeständen wird durch die Einhaltung der folgenden Maßnahmen sichergestellt:

- Zur Vermeidung der Verbotstatbestände ist eine Begrenzung der Inanspruchnahme von Vegetationsbeständen auf Zeiten außerhalb der Brutzeit (1. März bis 30. September) notwendig. Räumungsmaßnahmen sämtlicher Vegetationsflächen sind dementsprechend nur zwischen dem 1. Oktober und dem 28./29. Februar durchzuführen. Im Falle nicht vermeidbarer Flächenbeanspruchungen außerhalb dieses Zeitraumes ist durch eine umweltfachliche Baubegleitung sicherzustellen, dass bei der Entfernung von Vegetationsbeständen die Flächen frei von einer Quartiernutzung durch Vögel sind.
- Die Aktivitäten der Baumaßnahmen (Baustelleneinrichtung, Erdarbeiten, Materiallagerung etc.) sind auf zukünftig versiegelte bzw. überbaute Bereiche zu beschränken. Damit wird sichergestellt, dass zu erhaltende Gehölz- und Vegetationsbestände der näheren Umgebung vor Beeinträchtigung geschützt sind und auch weiterhin eine Funktion als Lebensraum übernehmen können.

Das Vorhaben entspricht dem Regelfall, so dass von einer vertiefenden Betrachtung der häufigen und verbreiteten Vogelarten im Rahmen der Konfliktanalyse abgesehen werden kann.

### **6.3.2 Planungsrelevante Arten**

Infolge der Habitatansprüche der Arten, der im Bereich des Plangebietes vorkommenden Biotopstrukturen und der dargestellten Wirkfaktoren kann ein potenzielles Vorkommen bzw. eine potenzielle vorhabenbedingte Betroffenheit für einige der im Rahmen der Datenrecherche ermittelten Arten im Vorfeld ausgeschlossen werden.

Da nichtessenzielle Nahrungsflächen nicht zu den Schutzobjekten des § 44 Abs. 1 BNatSchG gehören, ist eine artenschutzrechtlich relevante Betroffenheit für Arten, welche das Untersuchungsgebiet als nichtessenzielles Nahrungshabitat nutzen, nicht gegeben.

#### **Schutzgebiete und schutzwürdige Bereiche**

Die Auswertung der Schutzgebiete bzw. schutzwürdigen Bereiche ergab Hinweise zum Vorkommen des Teichrohrsängers. Aufgrund der Strukturen im Plangebiet ist eine Fortpflanzungs- und Ruhestätte dieser Art nicht anzunehmen. Daher wird sie im Weiteren nicht näher betrachtet.

#### **Auswertung der Landschaftsinformationssammlung „LINFOS“**

Die Landschafts- und Informationssammlung des Landesamtes für Natur, Umwelt und Verbraucherschutz (LANUV 2024A) weist für das Untersuchungsgebiet und die relevante Umgebung keine Hinweise zum Vorkommen planungsrelevanter Arten aus.

#### **Fachinformationssystem „Geschützte Arten in Nordrhein-Westfalen“**

Für den oben genannten Quadranten 1 des Messtischblattes 4513 „Neheim-Hüsten“ werden vom FIS für die im Untersuchungsgebiet vorkommenden Lebensräume insgesamt 48 Arten als planungsrelevant genannt (neun Säugetierarten, 35 Vogelarten, drei Amphibienarten und eine Reptilienart). Planungsrelevante Pflanzenarten werden nicht genannt.

Für diese 48 Arten kann, unter Berücksichtigung der Bestandssituation und der aufgeführten Wirkfaktoren, eine Betroffenheit gemäß § 44 Abs. 1 BNatSchG durch die Planung ausgeschlossen werden, wenn sie

- ihre Fortpflanzungs- und Ruhestätten außerhalb der beanspruchten Lebensraumtypen finden oder
- den beanspruchten Bereich ausschließlich als Nahrungshabitat nutzen.

Zu den beanspruchten Lebensräumen zählen vorwiegend Rasenflächen und Gehölzbestände, aber kleinteilig auch Saumstrukturen sowie die teilversiegelten Parkplatzflächen.

Somit verbleiben noch 21 Vogelarten, drei Amphibienarten und eine Reptilienart als weiterhin zu betrachtende Arten.

**Stufe I – Vorprüfung des Artenspektrums**

**Tab. 4 Auflistung der für den Bereich der Planung dokumentierten planungsrelevanten Arten und Darstellung der Konfliktarten.**

**Datenquelle:** FIS = Fachinformationssystem, LINFOS = Landschaftsinformationssammlung

**Status:** N = Nachweis, N/B = Nachweis Brutvorkommen ab 2000 vorhanden

Art	Datenquelle/ Status	relevante Wirkfaktoren	Erfüllung Verbotstatbestand BNatSchG § 44 Abs. 1 möglich			Kon- flikt- art
			Nr. 1	Nr. 2	Nr. 3	
<b>Vögel</b>						
Baumpieper	FIS: N/B	keine				nein
Bluthänfling	FIS: N/B	Verlust von Ge- hölzen in Grünflä- che	x	x	x	ja
Eisvogel	FIS: N/B	keine				nein
Feldlerche	FIS: N/B	keine				nein
Feldschwirl	FIS: N/B	keine				nein
Gartenrotschwanz	FIS: N/B	keine				nein
Girlitz	FIS: N/B	Verlust von Ge- hölzen in Grünflä- che	x	x	x	ja
Graureiher	FIS: N/B	keine				nein
Habicht	FIS: N/B	keine				nein
Mäusebussard	FIS: N/B	keine				nein
Neuntöter	FIS: N/B	keine				nein
Rebhuhn	FIS: N/B	keine				nein
Rotmilan	FIS: N/B	keine				nein
Schwarzkehlchen	FIS: N/B	keine				nein
Sperber	FIS: N/B	keine				nein
Steinkauz	FIS: N/B	keine				nein
Turmfalke	FIS: N/B	keine				nein
Turteltaube	FIS: N/B	Verlust von Ge- hölzen in Grünflä- che	x	x	x	ja
Uferschwalbe	FIS: N/B	keine				nein
Wachtelkönig	FIS: N/B	keine				nein
Waldwasserläufer	FIS: N/B	keine				nein
<b>Amphibien</b>						
Geburtshelferkröte	FIS: N	keine				nein
Kreuzkröte	FIS: N	keine				nein
Kammolch	FIS: N	keine				nein
<b>Reptilien</b>						
Schlingnatter	FIS: N	keine				nein

**6.3.3 Zusammenfassende Betrachtung der Nichtkonfliktarten**

Die Artbeschreibungen entsprechen, sofern nicht anders angegeben, Bauer, H. G.; Bezzel, E.; & Fiedler, W. 2005 bzw. dem Fachinformationssystem „Geschützte Arten in Nordrhein-Westfalen“.

## Vögel

### Horst- und Koloniebrüter

Der Lebensraumkomplex des **Graureihers** besteht aus größeren Fließ- und Stillgewässern sowie Grünländern als Nahrungshabitat, wo er langsam schreitend Fischen, Amphibien, Reptilien und Kleinsäugetern nachstellt. Ältere Laubwälder bzw. Nadelbaumbestände dienen Graureiherkolonien als Nisthabitat. Die Besetzung der Brutplätze erfolgt bereits ab Ende Januar/Anfang Februar. Das Brutgeschäft beginnt selten ab Anfang Februar, meist ab Anfang bis Mitte März bis Anfang April. Der Abzug aus dem Brutgebiet erfolgt ab Anfang Juni. Kleinstkolonien oder Einzelbruten haben nur einen geringen Bruterfolg.

Als Lebensraum bevorzugt der **Habicht** Kulturlandschaften mit einem Wechsel von geschlossenen Waldgebieten, Waldinseln und Feldgehölzen. Als Bruthabitate können Waldinseln ab einer Größe von 1 bis 2 ha genutzt werden. Die Brutplätze befinden sich zumeist in Wäldern mit altem Baumbestand, vorzugsweise mit freier Anflugmöglichkeit durch Schneisen. Der Horst wird in hohen Bäumen (z. B. Lärche, Fichte, Kiefer oder Rotbuche) in 14–28 m Höhe angelegt.

Der **Mäusebussard** besiedelt nahezu alle Lebensräume der Kulturlandschaft, sofern geeignete Baumbestände als Brutplatz vorhanden sind. Bevorzugt werden Randbereiche von Waldgebieten, Feldgehölze sowie Baumgruppen und Einzelbäume, in denen der Horst in 10 bis 20 m Höhe angelegt wird. Von einer Ansitzwarte oder im Segelflug hält der Mäusebussard Ausschau nach Kleinsäugetern, Reptilien, jungen oder Verletzten Vögeln, großen Insekten aber auch Regenwürmern, die ihm als Nahrung dienen können. Auch Aas wird angenommen.

Der **Rotmilan** ist ein Greifvogel aus der Gattung der Milane und etwas größer als sein naher Verwandter, der Schwarzmilan. Im Gegensatz zu diesem befindet sich der Verbreitungsschwerpunkt des Rotmilans in Europa, mehr als die Hälfte des Weltbestandes brütet in Deutschland. Zum einen jagt der Rotmilan aktiv, wobei hauptsächlich Mäuse, Kleinvögel, Reptilien, große Insekten oder Fische erbeutet werden. Zum anderen nutzen Rotmilane aber auch Aas, insbesondere überfahrene Tiere, oder Abfälle. Das Brut habitat enthält neben Wäldern und Feldgehölzen zum Nestbau optimaler Weise strukturreiches Offenland, das im Suchflug überflogen wird. Zur Nahrungssuche werden Agrarflächen mit einem Nutzungs mosaik aus Wiesen und Äckern bevorzugt. Der Brutplatz liegt meist in lichten Altholzbeständen, an Waldrändern aber auch in kleineren Feldgehölzen (1–3 ha und größer). Rotmilane gelten als ausgesprochen reviertreu und nutzen alte Horste oftmals über viele Jahre.

**Sperber** leben in abwechslungsreichen, gehölzreichen Kulturlandschaften mit einem ausreichenden Nahrungsangebot an Kleinvögeln. Bevorzugt werden halboffene Parklandschaften mit kleinen Waldinseln, Feldgehölzen und Gebüsch. Reine Laubwälder werden kaum besiedelt. Im Siedlungsbereich kommt er auch in mit Fichten bestandenen Parkanlagen und Friedhöfen vor. Die Brutplätze befinden sich meist in Nadelbaumbeständen (v. a. in dichten Fichtenparzellen) mit ausreichender Deckung und freier Anflugmöglichkeit, dort wird das Nest in 4–18 m Höhe angelegt.

Im Bereich des Plangebietes wurden keine Horst- oder Koloniebäume festgestellt. Eine Funktion als Fortpflanzungs- und Ruhehabitat für Horst- und Koloniebrüter wird nicht erwartet. Eine artenschutzrechtliche Betroffenheit der folgenden Arten gemäß § 44 Abs. 1 BNatSchG wird daher nicht erwartet.

- Graureiher
- Habicht
- Mäusebussard
- Rotmilan
- Sperber

#### Gebäudebrüter

Der **Turmfalke** kommt in offenen strukturreichen Kulturlandschaften, oft in der Nähe menschlicher Siedlungen vor. Selbst in großen Städten fehlt er nicht, dagegen meidet er geschlossene Waldgebiete. Die Jagd findet über freien Flächen mit niedriger oder lückiger Vegetation statt. Als Brutplätze werden Felsnischen und Halbhöhlen an natürlichen Felswänden, Steinbrüchen oder Gebäuden, aber auch alte Krähennester in Bäumen ausgewählt.

Gebäude bzw. Felsnischen, Steinbrüche oder Krähennester sind im Plangebiet nicht vorhanden. Eine Funktion als Fortpflanzungs- und Ruhehabitat für Gebäudebrüter wird nicht erwartet. Eine artenschutzrechtliche Betroffenheit der folgenden Arten gemäß § 44 Abs. 1 BNatSchG wird daher nicht erwartet.

- Turmfalke

#### Fließ- und Stillgewässerarten

Der **Eisvogel** ist aufgrund seines Jagdverhaltens zwingend auf Gewässer in seinem Lebensraum angewiesen. Von einem Ansitz wie zum Beispiel einem überhängenden Ast erbeutet er im Sturzflug vor allem Fische. Brutstandorte des Eisvogels sind selbst gegrabene Bruthöhlen an vegetationsfreien Steilwänden aus Lehm oder Sand an Fließ- und Stillgewässern. Weiterhin brütet er an Wurzeltellern von umgestürzten Bäumen.

**Uferschwalben** sind Zugvögel, die als Langstreckenzieher in Afrika überwintern. In Nordrhein-Westfalen kommen sie als mittelhäufige Brutvögel vor. Ursprünglich bewohnte die Uferschwalbe natürlich entstehende Steilwände und Prallhänge an Flussufern. Heute brütet sie in Nordrhein-Westfalen vor allem in Sand-, Kies oder Lößgruben. Als Koloniebrüter benötigt die Uferschwalbe senkrechte, vegetationsfreie Steilwände aus Sand oder Lehm. Die Nesthöhle wird an Stellen mit freier An- und Abflugmöglichkeit gebaut. Als Nahrungsflächen werden insektenreiche Gewässer, Wiesen, Weiden und Felder aufgesucht, die nicht weit von den Brutplätzen entfernt liegen. Nach Ankunft aus den Überwinterungsgebieten beginnt ab Mai die Eiablage, Zweitbruten sind möglich. Spätestens Anfang September sind die letzten Jungen flügge.

Der **Waldwasserläufer** kommt in Nordrhein-Westfalen als regelmäßiger Durchzügler sowie als unregelmäßiger Wintergast vor. Geeignete Nahrungsflächen sind nahrungsreiche Flachwasserzonen und Schlammflächen von Still- und Fließgewässern unterschiedlicher Größe. So kann die Art an Flüssen, Seen, Kläranlagen, aber auch Wiesengraben, Bächen, kleineren Teichen und Pfützen auftreten.

Eine Funktion als Fortpflanzungs- und Ruhehabitat für Fließ- und Stillgewässerarten kann das Plangebiet aufgrund fehlender Lebensraumstrukturen nicht übernehmen. Eine artenschutzrechtliche Betroffenheit der folgenden Arten gemäß § 44 Abs. 1 BNatSchG wird daher nicht erwartet.

- Eisvogel
- Uferschwalbe
- Waldwasserläufer

#### Höhlenbrüter

Früher kam der **Gartenrotschwanz** häufig in reich strukturierten Dorflandschaften mit alten Obstwiesen und -weiden sowie in Feldgehölzen, Alleen, Auengehölzen und lichten, alten Mischwäldern vor. Mittlerweile konzentrieren sich die Vorkommen in Nordrhein-Westfalen auf die Randbereiche von größeren Heidelandschaften und auf sandige Kiefernwälder. Zur Nahrungssuche bevorzugt der Gartenrotschwanz Bereiche mit schütterer Bodenvegetation. Das Nest wird meist in Halbhöhlen in 2 bis 3 m Höhe über dem Boden angelegt, zum Beispiel in alten Obstbäumen oder Kopfweiden.

Der Lebensraum des **Steinkauzes** ist die offene, grünlandreiche Kulturlandschaft mit einem guten Höhlenangebot. Zur Jagd werden bevorzugt kurzrasige Viehweiden sowie Streuobstgärten bevorzugt. Von entscheidender Bedeutung für die Bodenjagd ist eine niedrige Vegetation mit einem ausreichenden Nahrungsangebot. Als Brutplatz nutzen die ausgesprochen reviertreuen Tiere Baumhöhlen (v. a. in Obstbäumen, Kopfweiden) sowie Höhlen und Nischen in Gebäuden und Viehställen. Bei Höhlenmangel können Spezialnistkästen große Bedeutung erlangen.

Ein Vorkommen der Arten innerhalb des Plangebietes ist als unwahrscheinlich einzustufen, da sich keine Höhlungen im Plangebiet befinden. Eine artenschutzrechtliche Betroffenheit der folgenden Arten gemäß § 44 Abs. 1 BNatSchG wird daher nicht erwartet.

- Gartenrotschwanz
- Steinkauz

#### Wald-, Gehölz- und Gebüschbrüter

Der **Baumpieper** besiedelt lichte Wälder, Windbruch- und Waldbrandflächen, Lichtungen, Brachen, sonnige Waldränder, Heide- und Hochmoorflächen, Schonungen, Aufforstungen und Kahlschläge. Grundvoraussetzung für eine Besiedlung sind hohe Singwarten, eine reich strukturierte Krautschicht und eine geringe Deckung der Strauchschicht.

**Neuntöter** bewohnen extensiv genutzte, halboffene Kulturlandschaften mit aufgelockertem Gebüschbestand, Einzelbäumen sowie insektenreichen Ruderal- und Saumstrukturen. Besiedelt werden Heckenlandschaften mit Wiesen und Weiden, trockene Magerrasen, gebüschreiche Feuchtgebiete sowie größere Windwurfflächen in Waldgebieten. Das Nest wird in dichten, hoch gewachsenen Büschen, gerne in Dornsträuchern angelegt.

Für die genannten Arten fehlen im Plangebiet geeignete Lebensraumstrukturen. Ein Vorhandensein von Fortpflanzungs- und Ruhestätten wird daher als unwahrscheinlich eingestuft. Eine artenschutzrechtliche Betroffenheit der folgenden Arten gemäß § 44 Abs. 1 BNatSchG wird daher nicht erwartet.

- Baumpieper
- Neuntöter

### Offenlandarten

Der Lebensraum der **Feldlerche** ist die offene Feldflur, wobei sie reich strukturierte Äcker, extensiv genutzte Grünländer und Brachen sowie größere Heidegebiete bewohnt.

Der **Feldschwirl** ist ein Zugvogel, der in Nordrhein-Westfalen als mittelhäufiger Brutvogel auftritt. Als Lebensraum nutzt der Feldschwirl gebüschreiche, feuchte Extensivgrünländer, größere Waldlichtungen, grasreiche Heidegebiete sowie Verlandungszonen von Gewässern. Seltener kommt er auch in Getreidefeldern vor. Das Nest wird bevorzugt in Bodennähe oder unmittelbar am Boden in Pflanzenhorsten angelegt (z. B. in Heidekraut, Pfeifengras, Rasenschmiele).

Der Lebensraum des **Rebhuhns** ist die offene, gerne auch kleinräumig strukturierte Kulturlandschaft mit Ackerflächen, Brachen und Grünländern, wobei Acker- und Wiesenränder, Feld- und Wegraine sowie unbefestigte Feldwege wesentliche Habitatbestandteile darstellen, da sie hier Nahrung sowie Magensteine zur Nahrungszerkleinerung finden. Die Nester werden am Boden in Gras, Kräutern oder Hochstauden angelegt.

Der Lebensraum des **Schwarzkehlchens** sind magere Offenlandbereiche mit kleinen Gebüschern, Hochstauden, strukturreichen Säumen und Gräben. Besiedelt werden Grünlandflächen, Moore und Heiden sowie Brach- und Ruderalflächen. Wichtige Habitatbestandteile sind höhere Einzelstrukturen als Sitz- und Singwarte sowie kurzrasige und vegetationsarme Flächen zum Nahrungserwerb.

Der **Wachtelkönig** besiedelt offene bis halboffene Niederungslandschaften der Fluss- und Talauen sowie Niedermoore und hochwüchsige Feuchtwiesen. Zudem ist er auch in großräumigen Ackerbaugebieten in der Hellwegbörde als Brutvogel anzutreffen. Das Nest wird in Bodenmulden an Standorten mit ausreichender Deckung angelegt.

Das Plangebiet stellt aufgrund seiner Nähe zum Wohngebiet keine geeigneten Fortpflanzungs- und Ruhestätten für die genannten Arten dar. Zudem sind insbesondere die Fluchtdistanzen für die Feldlerche zu gering.



Eine artenschutzrechtliche Betroffenheit der folgenden Arten gemäß § 44 Abs. 1 BNatSchG wird daher nicht erwartet.

- Feldlerche
- Schwarzkehlchen
- Feldschwirl
- Wachtelkönig
- Rebhuhn

### Amphibien

Die **Geburtshelferkröte** besiedelt vor allem Steinbrüche und kommt in Siedlungsbereichen auf Industriebrachen vor. Als Absatzgewässer für die Larven werden sommerwarme Lachen und Flachgewässer, Tümpel und Weiher sowie sommerkühle, tiefe Abgrabungsgewässer genutzt. Als Sommerlebensraum dienen sonnenexponierte Böschungen, Geröll- und Blockschutthalden auf Abgrabungsflächen sowie Lesesteinmauern oder Steinhäufen, die in der Nähe der Absatzgewässer gelegen sind. Im Winter verstecken sich die Tiere in Kleinsäugerbauten oder selbst gegrabenen Erdhöhlen.

Der **Kammolch** gilt als typische Offenlandart, die an offenen Augewässern von Fluss und Bachauen in den Niederungslandschaften vorkommt. In Mittelgebirgslagen werden außerdem große, feuchtwarme Waldbereiche mit vegetationsreichen Stillgewässern besiedelt. Sekundär kommt die Art in Kies-, Sand- und Tonabgrabungen in Flussauen sowie in Steinbrüchen vor. Die meisten Laichgewässer weisen eine ausgeprägte Ufer- und Unterwasservegetation auf, sind nur selten austrocknend, gering beschattet und in der Regel fischfrei. Als Landlebensräume nutzt der Kammolch feuchte Laub- und Mischwälder, Gebüsche, Hecken und Gärten in der Nähe der Laichgewässer.

Die **Kreuzkröte** besiedelt in Nordrhein-Westfalen vor allem Abgrabungsflächen und Flussauen. Darüber hinaus werden auch Industriebrachen, Bergehalden und Großbaustellen besiedelt. Als Laichgewässer werden sonnenexponierte, oftmals nur temporär Wasser führende Kleingewässer wie Pfützen, Lachen und Überschwemmungstümpel oder Heideweiher aufgesucht, die meist vegetationslos und fischfrei sind. Tagsüber verbergen sich die dämmerungs- und nachtaktiven Tiere unter Steinen oder in Erdhöhlen. Als Winterquartiere werden lockere Sandböden, sonnenexponierte Böschungen, Blockschutthalden, Steinhäufen, Kleinsäugerbauten sowie Spaltenquartiere genutzt.

Das Plangebiet stellt keine geeigneten Laichgewässer für die genannten Arten dar. Ebenfalls sind auch keine Hinweise vorhanden, dass es sich bei dem Plangebiet um einen Wanderkorridor von Amphibien handelt, da die Nähe zu Laichgewässern nicht gegeben ist. Als Landlebensräume sind die Strukturen im Plangebiet ebenfalls nicht geeignet.

Eine artenschutzrechtliche Betroffenheit der folgenden Arten gemäß § 44 Abs. 1 BNatSchG wird daher nicht erwartet.

- Geburtshelferkröte
- Kammolch
- Gelbbauchunke

## Reptilien

Die **Schlingnatter** kommt in reich strukturierten Lebensräumen mit einem Wechsel von Einzelbäumen, lockeren Gehölzgruppen sowie grasigen und vegetationsfreien Flächen vor. Bevorzugt werden lockere und trockene Substrate wie Sandböden oder besonnte Hanglagen mit Steinschutt und Felspartien. Ursprünglich besiedelte die wärmeliebende Art ausgedehnte Binnendünenbereiche entlang von Flüssen. Heute lebt sie vor allem in Heidegebieten und trockenen Randbereichen von Mooren. Im Bereich der Mittelgebirge befinden sich die Vorkommen vor allem in wärmebegünstigten Hanglagen, wo Halbtrocken- und Trockenrasen, Geröllhalden, felsige Böschungen sowie aufgelockerte steinige Waldränder besiedelt werden. Sekundär nutzt die Art auch vom Menschen geschaffene Lebensräume wie Steinbrüche, alte Gemäuer, südexponierte Straßenböschungen und Eisenbahndämme. Einen wichtigen Ersatzlebensraum stellen die Trassen von Hochspannungsleitungen dar. Im Winter verstecken sich die Tiere meist einzeln in trockenen frostfreien Erdlöchern, Felsspalten oder in Trocken- und Lesesteinmauern. Die traditionell genutzten Winterquartiere liegen in der Regel weniger als 2 km vom übrigen Jahreslebensraum entfernt.

Das Plangebiet stellt keine Lebensräume für die genannte Art dar. Auch finden sich im Plangebiet keine geeigneten Winterquartiere.

Eine artenschutzrechtliche Betroffenheit der folgenden Arten gemäß § 44 Abs. 1 BNatSchG wird daher nicht erwartet.

- Schlingnatter

## Besonders geschützte Pflanzenarten

Besonders geschützte Pflanzenarten kommen im Untersuchungsgebiet nicht vor. Dementsprechend ergibt sich keine Relevanz des § 44 Abs. 1 Nr. 4 BNatSchG, wonach es verboten ist, wild lebende Pflanzen der besonders geschützten Arten oder ihre Entwicklungsformen aus der Natur zu entnehmen, sie oder ihre Standorte zu beschädigen oder zu zerstören.

## 7.0 Stufe II – Vertiefende Prüfung der Verbotstatbestände

Im Rahmen der Vorprüfung konnte eine artenschutzrechtliche Betroffenheit für die folgend aufgeführten Vogelarten nicht ausgeschlossen werden.

- Bluthänfling
- Turteltaube
- Girlitz

Die wirkungsspezifischen Betroffenheiten sowie die daraus resultierenden artenschutzfachlichen Maßnahmen werden vertiefend behandelt.

Der **Bluthänfling** bevorzugt als typische Vogelart ländlicher Gebiete offene mit Hecken, Sträuchern oder jungen Koniferen bewachsene Flächen mit einer samentragenden Krautschicht. In Siedlungsbereichen kommt er in Gärten, Parkanlagen und auf Friedhöfen vor. Der bevorzugte Neststandort befindet sich in dichten Büschen und Hecken.

Der **Girlitz** bevorzugt ein trockenes und warmes Klima, welches in NRW nur regional, bzw. in bestimmten Habitaten zu finden ist. Daher sind Städte als Lebensraum für diese Vogelart von besonderer Bedeutung, da in ihnen zu jeder Jahreszeit ein milderes und trockeneres Mikroklima herrscht als in ländlichen Gebieten. Dort bewohnt er Friedhöfe, Parks und Kleingartenanlagen. Nester werden bevorzugt in Nadelbäumen gebaut.

Als ursprünglicher Bewohner von Steppen und Waldsteppen bevorzugt die **Turteltaube** offene bis halboffene Parklandschaften mit einem Wechsel aus Agrarflächen und Gehölzen. Die Brutplätze liegen meist in Feldgehölzen, baumreichen Hecken und Gebüsch, an gebüschreichen Waldrändern oder in lichten Laub- und Mischwäldern. Zur Nahrungsaufnahme werden Ackerflächen, Grünländer und schütter bewachsene Ackerbrachen aufgesucht. Im Siedlungsbereich kommt die Turteltaube eher selten vor, dann werden verwilderte Gärten, größere Obstgärten, Parkanlagen oder Friedhöfe besiedelt. Das oft gut geschützte Nest wird auf Sträucher oder Bäume, seltener direkt am Boden oder Felsen angelegt.

### 7.1 Wirkungsspezifische Betroffenheiten

Durch die Überplanung der derzeit als Grünflächen mit Gehölzbestand ausgebildeten Bereiche kann ein Lebensraum des Bluthänflings, des Girlitzes oder der Turteltaube betroffen sein. Im Zuge der Baufeldräumung werden Gehölze gerodet, wodurch insbesondere nicht flügge, im Nest befindliche Jungvögel der Arten verletzt oder getötet werden können, wodurch ein Verbotstatbestand gemäß § 44 Abs. 1 Nr. 1 BNatSchG ausgelöst würde.

Darüber hinaus könnten dauerhaft Fortpflanzungs- und Ruhestätten des Bluthänflings und des Girlitzes sowie der Turteltaube überplant werden.

Eine artenschutzrechtliche Betroffenheit gemäß § 44 Abs. 1 Nr. 1 BNatSchG ist nicht vollständig auszuschließen. Da diese Strukturen dauerhaft entfernt werden, ist auch eine Betroffenheit gemäß § 44 Abs. 1 Nr. 3 BNatSchG nicht vollständig auszuschließen.

Eine erhebliche Störung gemäß § 44 Abs. 1 Nr. 2 BNatSchG, wie etwa durch eine Silhouettenwirkung, wird als unwahrscheinlich eingestuft. Ebenfalls kommt es durch das Vorhaben nicht zu Zerschneidungswirkungen oder zu erheblichen Störungen auf angrenzenden Flächen.

## **7.2 Vermeidungsmaßnahmen**

Im Rahmen der Ortsbegehung ergaben sich keine Hinweise auf ein Vorkommen von Bluthänfling, Girlitz oder Turteltaube, was nicht ausschließt, dass die Arten in den Gehölzen brüten könnten. Allerdings ist die Anwesenheit der Arten im Plangebiet rein spekulativ. Im Sinne eines Worst-Case-Szenarios wird es als ausreichend erachtet, eine Tötung und/oder Verletzung zu vermeiden. Dies wird erreicht, indem die in Kapitel 6.3.1 aufgeführten Bauzeitenregelungen zum Schutz häufiger und verbreiteter Vogelarten Anwendung finden. Die Arten finden in den Gehölzen der angrenzenden Gärten und zukünftigen Garten- und Grünflächen im Plangebiet vielfach mindestens gleichwertige Bruthabitate vor, so dass eine Gefährdung der lokalen Population des Bluthänflings, des Girlitzes und der Turteltaube infolge des Bauleitplanverfahrens nicht erwartet wird.

## **8.0 Zusammenfassung**

Die Gemeinde Wickede beabsichtigt, die 2. Änderung des Bebauungsplanes Nr. 50 „Im Ohl“ durchzuführen.

Der Bebauungsplan in der Urfassung wurde im Jahr 1998 aufgestellt. 2004 wurde die 1. Änderung des Bebauungsplanes beschlossen. Die in der Urfassung dargestellte Spielplatzplanung wurde aufgegeben und die zum Fußweg angrenzenden Baufenster sind ebenfalls nicht umgesetzt worden.

Die Zielsetzung ist die Schaffung städtischen Wohnraums (Mehrfamilienwohnen) und einer Spielplatzanlage für kleinere Kinder unmittelbar an der Verkehrsfläche gelegen.

Aufgrund des immer stärker werdenden Wohnungsdrucks, auch in ländlicheren Gemeinden wie Wickede, möchte die Gemeinde Angebote für modernen und ausreichenden Wohnraum einschließlich notwendigem Parkraum schaffen.

Im Zusammenhang mit dem Bauleitplanverfahren ist im Rahmen einer Artenschutzprüfung zu untersuchen, ob gemäß § 44 Bundesnaturschutzgesetz (BNatSchG) eine unzulässige Betroffenheit von artenschutzrechtlich relevanten Arten eintreten kann. Der vorgelegte artenschutzrechtliche Fachbeitrag dient hierfür als fachliche Grundlage.

Im Rahmen der 2. Änderung des Bebauungsplanes Nr. 50 „Im Ohl“ der Gemeinde Wickede werden Wirkungen auf die folgenden Lebensraumtypen entstehen können:

- Kleingehölze, Bäume, Gebüsche, Hecken
- Vegetationsarme und -freie Biotope
- Säume, Hochstaudenfluren
- Gärten
- Gebäude

Die Auswertung des Fachinformationssystems „Geschützte Arten in Nordrhein-Westfalen“ für das Messtischblatt 4513 „Neheim-Hüsten“, Quadrant 1 erbringt Hinweise auf 48 Arten, die als planungsrelevant gelten (neun Säugetierarten, 35 Vogelarten, drei Amphibienarten und eine Reptilienart). Planungsrelevante Pflanzenarten werden nicht genannt.

Im Zuge der Ortsbegehung am 16. Juni 2024 erfolgte eine Plausibilitätskontrolle. Dabei wurde überprüft, ob die Arten der Artenliste im Plangebiet bzw. im Untersuchungsgebiet hinsichtlich ihrer individuellen Lebensraumansprüche tatsächlich vor-kommen bzw. vorkommen können und in welchem Umfang sie von dem geplanten Vorhaben betroffen sein könnten.

Im Rahmen der Ortsbegehungen ergaben sich keine Hinweise auf das Vorkommen von planungsrelevanten Arten im Plangebiet.

### **Häufige und weit verbreitete Arten**

Eine artenschutzrechtliche Betroffenheit gemäß § 44 Abs. 1 Nr. 1 BNatSchG der häufigen und verbreiteten Vogelarten wird unter Berücksichtigung der nachstehenden Vermeidungsmaßnahmen ausgeschlossen:

## Zusammenfassung

---

Zur Vermeidung der Verbotstatbestände ist eine Begrenzung der Inanspruchnahme von Vegetationsbeständen auf Zeiten außerhalb der Brutzeit (1. März bis 30. September) notwendig. Räumungsmaßnahmen sämtlicher Vegetationsflächen sind dementsprechend nur zwischen dem 1. Oktober und dem 28./29. Februar durchzuführen. Im Falle nicht vermeidbarer Flächenbeanspruchungen außerhalb dieses Zeitraumes ist durch eine umweltfachliche Baubegleitung sicherzustellen, dass bei der Entfernung von Vegetationsbeständen die Flächen frei von einer Quartiernutzung durch Vögel sind.

Die Aktivitäten der Baumaßnahmen (Baustelleneinrichtung, Erdarbeiten, Materiallagerung etc.) sind auf zukünftig versiegelte bzw. überbaute Bereiche zu beschränken. Damit wird sichergestellt, dass zu erhaltende Gehölz- und Vegetationsbestände der näheren Umgebung vor Beeinträchtigung geschützt sind und auch weiterhin eine Funktion als Lebensraum übernehmen können.

### Planungsrelevante Arten

Durch die Überplanung der derzeit als Grünflächen mit Gehölzbestand ausgebildeten Bereiche kann ein Lebensraum des Bluthänflings, des Girlitzes oder der Turteltaube betroffen sein. Im Zuge der Baufeldräumung werden Gehölze gerodet, wodurch insbesondere nicht flügge, im Nest befindliche Jungvögel der Arten verletzt oder getötet werden können, wodurch ein Verbotstatbestand gemäß § 44 Abs. 1 Nr. 1 BNatSchG ausgelöst würde.

Darüber hinaus könnten dauerhaft Fortpflanzungs- und Ruhestätten des Bluthänflings und des Girlitzes sowie der Turteltaube überplant werden.

Eine artenschutzrechtliche Betroffenheit gemäß § 44 Abs. 1 Nr. 1 BNatSchG ist nicht vollständig auszuschließen. Da diese Strukturen dauerhaft entfernt werden, ist auch eine Betroffenheit gemäß § 44 Abs. 1 Nr. 3 BNatSchG nicht vollständig auszuschließen.

Eine erhebliche Störung gemäß § 44 Abs. 1 Nr. 2 BNatSchG, wie etwa durch eine Silhouettenwirkung, wird als unwahrscheinlich eingestuft. Ebenfalls kommt es durch das Vorhaben nicht zu Zerschneidungswirkungen oder zu erheblichen Störungen auf angrenzenden Flächen.

Im Rahmen der Ortsbegehung ergaben sich keine Hinweise auf ein Vorkommen von Bluthänfling, Girlitz oder Turteltaube, was nicht ausschließt, dass die Arten in den Gehölzen brüten könnten. Allerdings ist die Anwesenheit der Arten im Plangebiet rein spekulativ. Im Sinne eines Worst-Case-Szenarios wird es als ausreichend erachtet, eine Tötung und/oder Verletzung zu vermeiden. Dies wird erreicht, indem die in Kapitel 6.3.1 aufgeführten Bauzeitenregelungen zum Schutz häufiger und verbreiteter Vogelarten Anwendung finden. Die Arten finden in den Gehölzen der angrenzenden Gärten und zukünftigen Garten- und Grünflächen im Plangebiet vielfach mindestens gleichwertige Bruthabitate vor, so dass eine Gefährdung der lokalen Population des Bluthänflings, des Girlitzes und der Turteltaube infolge des Bauleitplanverfahrens nicht erwartet wird.

### Zusammenfassung

---

Besonders geschützte Pflanzenarten kommen im Untersuchungsgebiet nicht vor. Dementsprechend ergibt sich keine Relevanz des § 44 Abs. 1 Nr. 4 BNatSchG, wonach es verboten ist, wildlebende Pflanzen der besonders geschützten Arten oder ihre Entwicklungsformen aus der Natur zu entnehmen, sie oder ihre Standorte zu beschädigen oder zu zerstören.

### Ergebnis

Die 2. Änderung des Bebauungsplanes Nr. 50 „Im Ohl“ der Gemeinde Wickede hat, bei Beachtung von Vermeidungsmaßnahmen, keine artenschutzrechtlichen Auswirkungen auf die genannten planungsrelevanten Arten.

Warstein-Hirschberg, Juli 2024



Bertram Mestermann

Dipl.-Ing. Landschaftsarchitekt

## Quellenverzeichnis

- BAUER, H. G.; BEZZEL, E.; & FIEDLER, W. (2005): Das Kompendium der Vögel Mitteleuropas. Alles über Biologie, Gefährdung und Schutz. Wiesbaden.
- HOFFMANN & STAKEMEIER (2024A): Begründung. 2. Änderung des Bebauungsplans Nr. 50 „Im Ohl. Gemeinde Wickede. Büren.
- HOFFMANN & STAKEMEIER (2024B): Planzeichnung. 2. Änderung des Bebauungsplans Nr. 50 „Im Ohl. Gemeinde Wickede. Büren.
- LANUV (2024A): Landesamt für Natur, Umwelt und Verbraucherschutz des Landes Nordrhein-Westfalen. @LINFOS – Landschaftsinformationssammlung, Düsseldorf. (WWW-Seite) [http://www.gis6.nrw.de/osirisweb/ASC\\_Frame/portal.jsp](http://www.gis6.nrw.de/osirisweb/ASC_Frame/portal.jsp) (letzter Zugriff am 19.06.2024).
- LANUV (2024B): Landesamt für Natur, Umwelt und Verbraucherschutz des Landes Nordrhein-Westfalen. Geschützte Arten in Nordrhein-Westfalen. (WWW-Seite) <https://artenschutz.naturschutzinformationen.nrw.de/artenschutz/de/arten/blatt/liste/45131> (letzter Zugriff am 19.06.2024).
- MKULNV (2016): Ministerium für Klimaschutz, Umwelt, Landwirtschaft, Natur- und Verbraucherschutz des Landes Nordrhein-Westfalen. Verwaltungsvorschrift zur Anwendung der nationalen Vorschriften zur Umsetzung der Richtlinie 92/43/EWG (FFH-RL) und 2009/147/EG (V-RL) zum Artenschutz bei Planungs- oder Zulassungsverfahren (VV-Artenschutz), Rd. Erl. d. MKULNV v. 06.06.2016, - III 4 – 616.06.01.17.
- MWEBWV (2010): Ministeriums für Wirtschaft, Energie, Bauen, Wohnen und Verkehr Nordrhein-Westfalen. Artenschutz in der Bauleitplanung und bei der baurechtlichen Zulassung von Vorhaben. Gemeinsame Handlungsempfehlung des Ministeriums für Wirtschaft, Energie, Bauen, Wohnen und Verkehr NRW und des Ministeriums für Klimaschutz, Umwelt, Landwirtschaft, Natur- und Verbraucherschutz NRW vom 24.08.2010.